

ANALIZA POZIOMU DOBROSTANU KOTÓW DOMOWYCH W POLSCE – BADANIA ANKIETOWE*

Joanna Kania-Gierdziewicz, Sylwia Pałka, Wiktor Styrylski-Pałka

Uniwersytet Rolniczy im. H. Kołłątaja, Katedra Genetyki, Hodowli i Etologii Zwierząt,
al. Mickiewicza 21, 31-120 Kraków

Abstrakt

Celem pracy była analiza czynników warunkujących dobrostan kotów w oparciu o ankietę internetową skierowaną do właścicieli kotów rasowych i nierasowych. Czynniki wpływającymi na dobrostan kota, uwzględnionymi w ankiecie, były żywienie i pojenie, warunki utrzymania, pielęgnacja kota, sposób zagospodarowania czasu kota oraz jego zdrowie. Większość odpowiedzi w ankiecie nie wykazała zależności od wieku, płci czy liczby kotów w gospodarstwie. Posiadanie Książeczki Zdrowia Kota było zależne od liczby kotów w gospodarstwie, częściej deklarowali jej brak właściciele jednego kota. Analiza odpowiedzi ankietowanych potwierdziła, iż wciąż istnieją wśród właścicieli kotów błędne przeświadczenia, które mogą być szkodliwe dla zwierzęcia, np. podawanie surowego mleka krowiego, podczas gdy kot jest gatunkiem nietolerującym laktozy. Stwierdzono również stosunkowo niską świadomość właścicieli odnośnie roślin trujących i szkodliwych dla kota (obecnych w 55% gospodarstw). Ankieta wykazała stosunkowo duży odsetek kotów zaszczepionych (80%) oraz 34% wykonanych szczepień przeciwko wściekliźnie wśród kotów wychodzących. Regularność wykonywania szczepień była istotnie zależna od wieku kota. Według 48% ankietowanych koty wychodzące były również odpowiednio zabezpieczone przeciwko pchłom i kleszczom. Kocury oraz koty starsze istotnie częściej pozostawały pod stałą opieką weterynaryjną. Również koty starsze istotnie częściej chorowały na choroby wirusowe czy bakteryjne. Koty w większości przypadków miały odpowiednią masę ciała, ale samice wykazywały tendencję do otyłości częściej od samców, przy czym istotnie zależało to tylko od wieku kota. Na nieprawidłową masę kotów nie miały istotnego wpływu kastracja/sterylizacja ani sposób żywienia. Znajomość potrzeb związanych z pielęgnacją kota była niska, tylko około 38% respondentów wiedziało, że ich podopieczny posiada podszerstek. Zdecydowanie najlepiej właściciele kotów troszczyli się o zapewnienie im bezpieczeństwa przez zabezpieczenie okien, a także rozrywki w domu oraz właściwą opiekę w czasie nieobecności właścicieli.

Słowa kluczowe: koty domowe, dobrostan, badania ankietowe

Wstęp

Koty w życiu człowieka pojawiły się już 9500 lat temu (Pickrell, 2004). Ich hodowla rozpoczęła się w XIX wieku, przede wszystkim jako zwierząt do towarzystwa i reprezentacyjnych (Smith, 2017) i do dziś rozwija się prężnie, czemu sprzyja pojawienie się nowych osiągnięć w zakresie weterynarii i genetyki. W trakcie ponad 100 lat hodowli, przy wykorzystaniu kojarzeń w pokrewieństwie i hodowli na linię oraz w oparciu o tzw. wzorzec rasy, wytworzono

* Źródło finansowania: finansowane z subwencji MEiN nr 020012-D015.

wiele ras kotów. Szczęśliwie dla kotów, w przeciwieństwie do wielu ras psów, tylko u kilku ras kocich do wzorca wpisano wadę genetyczną jako obowiązujący standard pokroju, jak przykładowo brachycefaliczna czaszka u kotów perskich, która powoduje trudności z oddychaniem czy z pobieraniem pokarmu, szczególnie u kociąt na skutek rozszczepu podniebienia. Powoduje to znaczne obniżenie warunków dobrostanu kotów rasowych, tak hodowlanych, jak i towarzyszących. Mimo istnienia 48 kocich ras nadal najbardziej popularnym towarzyszem życia ludzi jest kot bez rodowodu, najczęściej mieszańiec wielu ras (Sonntag i Overall, 2014).

W ostatnim czasie coraz więcej uwagi poświęca się zapewnieniu odpowiednich warunków zwierzętom domowym i hodowlanym, czyli tzw. dobrostanu. Pod pojęciem dobrostanu należy rozumieć stan psychiczny oraz fizyczny zwierzęcia, pokazujący, w jaki sposób radzi ono sobie w otaczającym je środowisku. Na koncepcję dobrostanu składa się pięć wolności. Są to wolność od dyskomfortu, wolność od stresu i lęku, wolność od pragnienia i głodu, wolność od bólu, chorób i ran oraz wolność do wyrażania naturalnych zachowań (Łapińska, 2017). Istotne jest zapewnienie wskazanych wolności we wszystkich miejscach przebywania kota, także w domu. Jednakże zapewnienie dobrostanu kotom w wielu aspektach w dalszym ciągu jest dyktowane stereotypowymi informacjami przekazywanymi z pokolenia na pokolenie niekoniecznie zgadzającymi się z obecnym stanem wiedzy. Dotyczy to na przykład często niedostatecznej wiedzy na temat roślin szkodliwych i trujących dla zwierząt towarzyszących, przede wszystkim psów i kotów (Severino, 2009). Zgłębienie tego tematu może pomóc w poprawie jakości życia kotów i zapobiec dalszemu szerzeniu się negatywnych informacji, szkodzących nie tylko samopoczuciu, ale i zdrowiu kota. Monitorowanie dobrostanu kotów polega na ocenie ich jakości życia w oparciu o poziom zaawansowania zastosowania zasad pięciu wolności. Analizowane są czynniki wejściowe, takie jak otoczenie, dom, więzi, opieka weterynaryjna czy odżywianie oraz czynniki wyjściowe, czyli stan zdrowia kota, reakcje emocjonalne, fizjologiczne, behawioralne, ocena kondycji ciała (Sonntag i Overall, 2014; Stella i Croney, 2016). W ostatnim czasie powstało wiele aktów prawnych regulujących warunki dobrostanu zwierząt. W Art. 13 Traktatu o funkcjonowaniu Unii Europejskiej znajduje się zapis, iż zwierzęta są istotami zdolnymi do odczuwania. Traktat nakłada na właścicieli i posiadaczy zwierząt obowiązek humanitarnego traktowania zwierząt, zapewnienia im odpowiedniego środowiska życia oraz żywienia, a także wyrażania normalnych wzorców zachowań i utrzymywania lub nie interakcji z innymi zwierzętami oraz oszczędzania im bólu i cierpienia, urazów i chorób oraz nakłada na właściwe organy kontrolne obowiązek monitorowania przestrzegania przepisów w zakresie dobrostanu zwierząt (Dobrostan Zwierząt WSAVA, 2018). W Polsce dobrostan i ochronę zwierząt reguluje Ustawa z dnia 21 sierpnia 1997 r. o ochronie zwierząt (Ustawa, 1997), która nakłada na obywatela obowiązki związane między innymi z zapewnieniem dobrostanu. Zakładane są takie kwestie, jak zakaz znęcania się, nakaz godnego traktowania oraz wprowadzenie problematyki ochrony zwierząt do podstawy programowej kształcenia ogólnego. Ustawa określa również, że w przypadku gdy pozostawienie zwierzęcia u obecnego opiekuna może powodować zagrożenie jego zdrowia lub życia, zwierzę może zostać mu odebrane. W Polsce obowiązują również prawa nałożone przez Unię Europejską, kwestie dotyczące praw zwierząt zawarte są głównie we wspomnianym wcześniej Art. 13 Traktatu o funkcjonowaniu Unii Europejskiej. Światowa Organizacja Zdrowia Zwierząt rekomenduje, aby lekarze weterynarii stali się głównymi rzecznikami dobrostanu wszystkich zwierząt. To oni mają promować etyczne decyzje dotyczące warunków życia zwierząt, podejmować akcje propagujące troskę o dobrostan zwierząt w domach, hodowlach, hotelach, schroniskach i lecznicach weterynaryjnych. Ponadto na świecie istnieje wiele organizacji non-profit zajmujących się ochroną praw kotów oraz innych zwierząt, np. europejska federacja lekarzy weterynarii (FVE – Federation of Veterinarians of Europe) czy Federacja Europejskich Stowarzyszeń Weterynaryjnych lekarzy zajmujących się zwierzętami towarzyszącymi (FECAVA – Federation of European Companion Animal Veterinary Associations). Jeśli cho-

dzi o koty hodowlane, głównymi federacjami felinologicznymi są: Międzynarodowa Federacja Felinologiczna (FIFE – Fédération Internationale Féline), Międzynarodowe Stowarzyszenie Kotów (TICA – The International Cat Association), Towarzystwo Miłośników Kotów (CFA – Cat Fanciers Association), Światowy Kongres Kotów (WCC – World Cat Congress).

W Polsce około 9 milionów osób posiada kota jako zwierzę domowe, co oznacza, że w co czwartym domu możemy znaleźć przedstawiciela tego gatunku (Raport TNS Polska, 2014). Analizę dobrostanu w odniesieniu do kotów domowych w Polsce zajmowano się dotychczas w niewielkim stopniu lub wcale, stąd niniejsza praca ma na celu weryfikację realizacji tego zagadnienia w Polsce na podstawie odpowiedzi ankietowych uzyskanych od właścicieli kotów rasowych i bezrasowych. Zbadano między innymi wpływ płci kotów, ich wieku oraz liczby zwierząt utrzymywanych w gospodarstwie domowym na odpowiedzi udzielone w ankiecie.

Material i metody

Ankieta została utworzona za pomocą formularza Google i była skierowana do osób posiadających koty, ale nie zbierała informacji dotyczących samych właścicieli, więc podział respondentów został stworzony wyłącznie na podstawie odpowiedzi dotyczących zwierząt. W kwestionariuszu zawarto pytania zamknięte jednokrotnego i wielokrotnego wyboru oraz pytania otwarte. Pytania były tworzone w ten sposób, aby nie narzucały pożądanej odpowiedzi, która od razu mogłaby wskazywać na zachowanie lub też nie dobrostanu w gospodarstwie domowym. Ankieta została rozesłana za pomocą mediów społecznościowych oraz bezpośrednio do osób, których temat pracy dotyczył. Wszystkie ankiety były uzupełniane przez Internet bez kontaktu z badającymi. Ankiety były uzupełniane całkowicie anonimowo, żeby nie było możliwości identyfikacji osoby po odpowiedzi. Arkusz ankiety dołączono jako załącznik w Aneksie.

W ankiecie, przeprowadzonej w latach 2020 i 2023, wzięło udział łącznie 205 respondentów. Kwestionariusz zawierał pytania dotyczące kilku bloków tematycznych. W pierwszej części ankiety należało udzielić odpowiedzi na pytania dotyczące liczby posiadanych kotów, ich wieku, płci, pochodzenia, rasy, kastracji/sterylizacji, posiadania „Książeczki Zdrowia Kota”. Kolejna część pytań dotyczyła kotek hodowlanych oraz ich ewentualnej działalności w hodowli. Ta seria pytań była opcjonalna, ponieważ respondentami nie musiały być osoby prowadzące hodowle. Trzecia część pytań dotyczyła otoczenia, w jakim przebywają koty. Respondenci mieli za zadanie udzielić odpowiedzi na pytania o zabawki dla kota, drapaki, kocie miejsca w domu, inne zwierzęta w domu. Kolejne pytania poruszały kwestie bezpieczeństwa kotów: zabezpieczenie drzwi balkonowych, posiadanie roślin trujących, opieka nad kotami podczas nieobecności w domu właścicieli oraz kwestie sanitarne związane z kuwetą. Następną serią pytań dotyczyła diety, zdrowia, przebytych chorób oraz zabiegów pielęgnacyjnych.

Wyniki ankiet poddano analizie statystycznej z użyciem pakietu statystycznego SAS (SAS, 2014). Zależność udzielonych odpowiedzi od płci kota, jego wieku, liczby kotów w gospodarstwie oraz czy kot jest rasowy/bezrasowy analizowano testem chi kwadrat (Snedecor i Cochran, 1989), według następującego wzoru:

$$\chi^2 = \sum \frac{(f - F)^2}{F}$$

gdzie: f – liczba obserwacji w grupie; F – oczekiwana liczebność danej grupy.

Ponieważ minimalne wymagania co do wielkości grupy w tym teście to 5 obserwacji w danej kategorii, połączono niektóre kategorie badanych cech. Dotyczyło to szczególnie grup wiekowych, których w ankiecie było 7. Połączono je w następujący sposób: dla kotów w

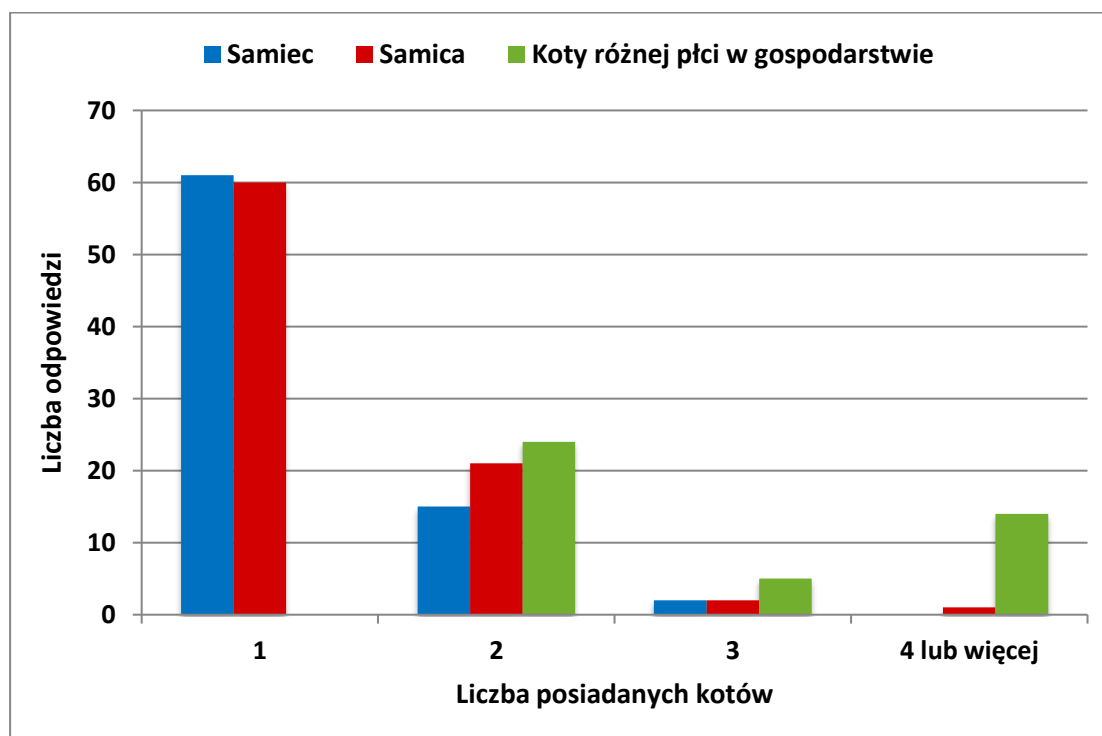
wieku 0-1 roku oraz 2-3 lat utworzono wspólną grupę wiekową oznaczoną jako „0-3 lata”, dla kotów w wieku 4-5 lat oraz 6-7 lat utworzono kolejną wspólną grupę wiekową – „4-7 lat”, zaś koty starsze (8-9 lat, 10-11 lat i powyżej 12 lat) połączono w jedną grupę wiekową „≥8 lat”.

Większość porównań między odpowiedziami na pytania analizowanej ankiety nie wykazało istotnych zależności ($P>0,05$). Były też porównania, których ze względu na wyżej wymienione wymaganie dotyczące minimalnej liczby obserwacji nie dało się przeprowadzić, ponieważ liczebność w kategorii/kategoriach mimo połączenia była zbyt mała lub występowały kategorie z liczebnością 0.

Wyniki

Analiza demograficzna danych dotyczących kotów

Najwięcej respondentów posiadało jednego kota, dwa koty miało w domu 36 osób, natomiast trzy lub cztery i więcej kotów miało odpowiednio 9 i 15 respondentów. Respondenci posiadający jednego kota nieznacznie częściej decydowali się na samca niż na kotkę. Respondenci posiadający dwa koty decydowali się na koty różnej płci, w dalszej kolejności tylko na samice, a najrzadziej na same samce. W przypadkach 15 respondentów posiadających ponad cztery koty żadna osoba nie posiada w gospodarstwie domowym samych samców, a 1 osoba posiadała same samice (ryc. 1). Ze względu na występowanie pustych klas nie analizowano statystycznie liczby kotów w gospodarstwie w zależności od płci kota.

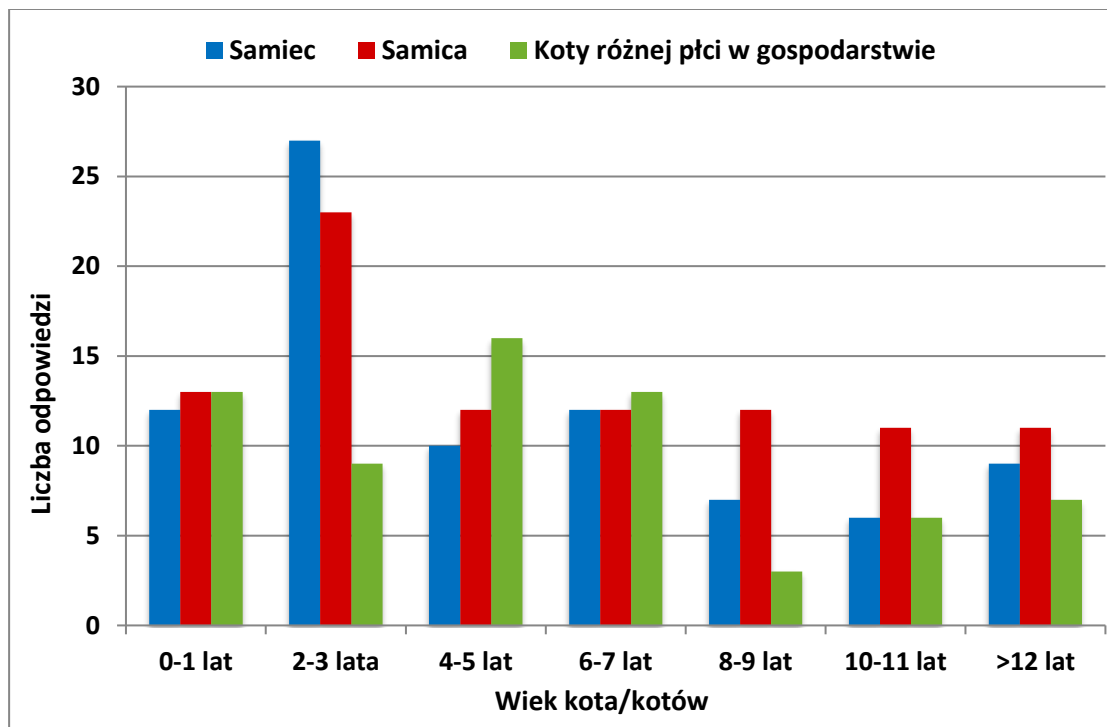


Ryc. 1. Liczba i płeć posiadanych kotów

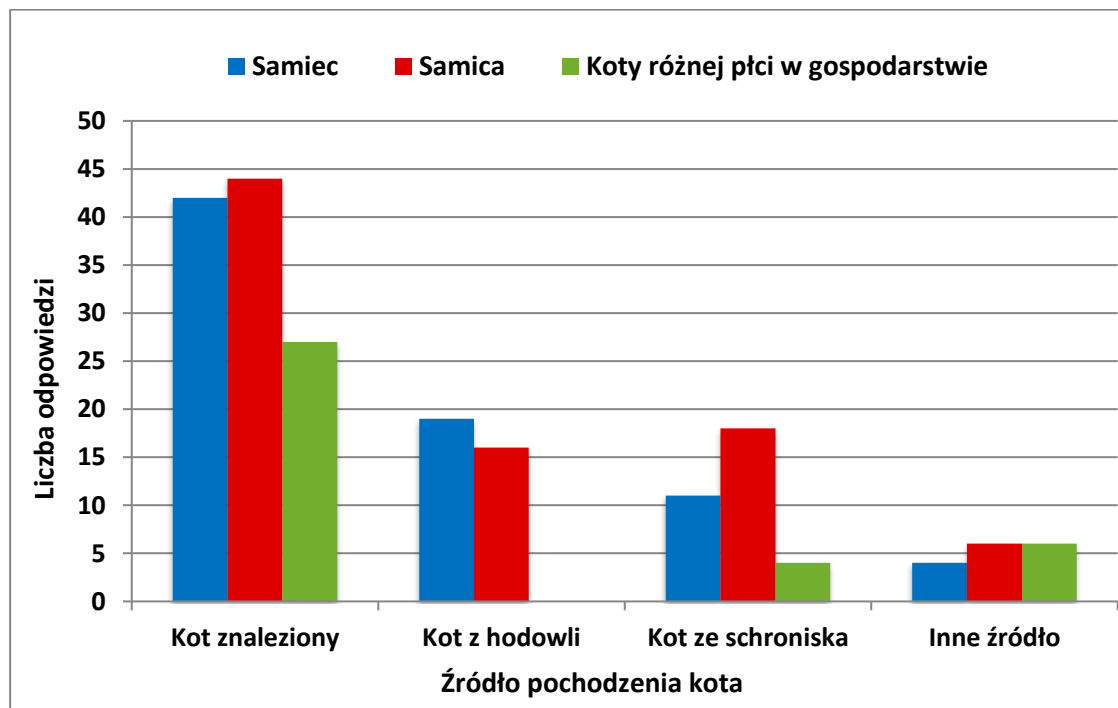
Fig. 1. Number and sex of owned cats

Według odpowiedzi ankietowanych wiek posiadanych przez nich kotów był silnie zróżnicowany, z przewagą kotów młodych, w wieku 2-3 lat. Dość dużo osób miało koty bardzo młode (w wieku do roku) oraz nieco starsze, w wieku 4-5 i 6-7 lat. Na rycinie 2 przedstawiono rozkład płci kotów i ich wieku. Zależność między wiekiem i płcią kotów utrzymywanych przez respondentów była statystycznie nieistotna ($P>0,05$).

Koty znalezione posiadało ponad 113 respondentów, 33 wzięło zwierzęta ze schroniska oraz 35 z hodowli. Pozostałych 16 respondentów miało koty z innych źródeł, takich jak ogłoszenia, rodzina, przyjaciele czy znajomi. Rozkład liczby kotów w zależności od płci oraz źródła pochodzenia przedstawiono na rycinie 3. Ze względu na występującą pustą klasę nie można było tej zależności przeanalizować statystycznie.



Ryc. 2. Wiek i płeć kotów utrzymywanych w gospodarstwie domowym
Fig. 2. Age and sex of cats kept in the household



Ryc. 3. Zależność między płcią kota a źródłem jego pochodzenia
Fig. 3. Relationship between the sex of the cat and the source of its origin

Większość ankietowanych posiadała koty nierasowe, zaś tylko 39 rasowe. W przypadku kotów rasowych poproszono dodatkowo o podanie rasy. Ankietowani wskazali następujące rasy: maine coon (11 razy), brytyjska w odmianie długowłosej i krótkowłosej (1 raz i 5 razy, czyli łącznie 6 razy), rosyjska niebieska i perska (po 4 razy każda), norweska leśna, ragdoll, syberyjska i bengalska (po 3 razy każda). Pozostałe rasy, jak angora turecka, rasa birmańska, burmska, bengalska, devon rex, sfinks kanadyjski, syjamski, neva masquerade czy himalajska, były wymieniane przez respondentów tylko jednokrotnie.

Koty poddane zabiegowi kastracji/sterylizacji oraz posiadające Książeczkę Zdrowia Kota miało 173 respondentów. 121 właścicieli jednego kota wyposażyło go w książeczkę, respondenci posiadający dwa koty w 60 przypadkach mieli dla kotów książeczki zdrowia kota. Respondenci posiadający trzy lub więcej kotów w 24 przypadkach zaopatrzyli koty w książeczki zdrowia. Zależność między liczbą utrzymywanych kotów a wykonaniem zabiegu kastracji/sterylizacji nie była istotna ($P>0,05$), zaś zależność między liczbą kotów a posiadaniem książeczki była istotna (tab. 1). W przypadku posiadaczy jednego kota trzy razy więcej osób stwierdzało brak Książeczki Zdrowia Kota niż w grupie osób mających większą liczbę kotów. Posiadanie książeczki lub wykonanie zabiegu kastracji/sterylizacji nie zależało zaś od płci kota ($P>0,05$). Natomiast wykonanie zabiegu sterylizacji/kastracji wykazało wysoko istotną zależność od wieku kota. Wyniki tej analizy przedstawiono w tabeli 2. Najwięcej kotów niewykastrowanych/niewysterylizowanych występowało w najmłodszej grupie wiekowej (koty 0-3 lat), prawdopodobnie dlatego, że były one albo jeszcze za młode na wykonanie takich zabiegów lub właściciele rozważali ewentualne użycie ich w hodowli.

Tabela 1. Zależność posiadania Książeczki Zdrowia Kota od liczby kotów w gospodarstwie
Table 1. Dependence of having a cat's health booklet on the number of cats in the household

Pytanie / Odpowiedź Question / Answer	1. Liczba kotów w gospodarstwie 1. Number of cats in the household		χ^2	Prawdopodobieństwo Probability
	1	2 i więcej 2 and more		
6. Czy kot/koty posiadają Książeczkę Zdrowia Kota? 6. Do the cat/cats have a Cat Health Booklet?				
Tak / Yes	97	76	4,00	0,0455
Nie / No	24	8		

Tabela 2. Zależność przeprowadzenia zabiegu sterylizacji/kastracji od wieku kota/kotów
Table 2. The dependence of sterilization/castration on the age of the cat(s)

Pytanie / Odpowiedź Question / Answer	3. Wiek kota/kotów 3. Age of cat(s)			χ^2	Prawdopodobieństwo Probability
	0-3 lat 0-3 years	4-7 lat 4-7 years	≥ 8 lat ≥ 8 years		
5. Czy kot/koty są wysterylizowane/wykastrowane? 5. Are the cat(s) spayed/neutered?					
Tak / Yes	68	69	66	17,12	0,0002
Nie / No	29	7	7		

Użytkowanie kotek w hodowli

Na pytanie o przeznaczenie kotów do hodowli 201 respondentów udzieliło odpowiedzi negatywnej. Były jedynie trzy odpowiedzi twierdzące oraz jedna osoba podała, iż ma kotkę wycofaną z hodowli. Dodatkowe pytania dotyczyły kotek hodowlanych i według ankiet 4 kotki były rozmnażane jednokrotnie. W trzech przypadkach było to 4 razy i więcej. Przeważały mioty z 3-4 kociętami (wymienione 6 razy). W 9 przypadkach na 10 respondenci nie zgłosili problemów z odchowem młodych przez matki. Tylko u jednej kotki ankietowany stwierdził, że nie była ona dobrą matką. W przypadku krycia kotek hodowlanych przeważały odpowiedzi, że było to przypadkowe krycie (4 przypadki) lub krycie niespokrewnionym kocurem spoza własnej hodowli (3 przypadki). Tylko dwie osoby stwierdziły krycie kotki spokrewnionym z nią kocurem. Ze względu na małą liczbę odpowiedzi w tej części ankiety, nie przeprowadzono ich analizy statystycznej.

Warunki utrzymania kotów

Większość respondentów nie utrzymywała w gospodarstwie domowym innych zwierząt. Największą grupą właścicieli kotów nieposiadających innych zwierząt byli właściciele jednego kota, aż 121 osób nie posiadało innego zwierzęcia. Wśród właścicieli 3 kotów lub 4 i więcej kotów 24 osoby nie posiadały innego zwierzęcia. Potwierdza to powszechne przekonanie, że osoby decydujące się na kota najczęściej nie decydują się na inne zwierzęta bez względu na liczbę posiadanych kotów, choć zależność ta nie była statystycznie istotna ($P > 0,05$). Podobnie nieistotna statystycznie była zależność utrzymywania innych zwierząt w domu z płcią kotów i ich wiekiem ($P > 0,05$). Osoby posiadające koty nierasowe częściej decydowały się na posiadanie innych zwierząt (64 przypadki), a tylko 15 respondentów posiadających koty rasowe zdecydowało się na inne zwierzęta towarzyszące, choć nie wykazano istotnej statystycznie zależności między posiadaniem innych zwierząt a rasowością bądź nierasowością kota ($P > 0,05$). 49 respondentów posiadających koty znalezione zdecydowało się na inne zwierzęta. Właściciele kotów ze schroniska najrzadziej decydowali się na inne zwierzę (tylko 9 respondentów). Analiza statystyczna odpowiedzi na te dwa pytania nie wykazała istotnych ($P > 0,05$) zależności między nimi.

77 ankietowanych wypuszczało swoje koty z domu bez nadzoru. Wśród tych osób było tylko 7 respondentów posiadających koty rasowe i ta zależność okazała się wysoko istotna (tab. 3). Natomiast większość nie wypuszczała kotów bez nadzoru z domu. Koty trzymane pojedynczo wypuszczane były przez 44 ankietowanych, natomiast koty trzymane w dwójkę wypuszczane były już tylko przez 20 osób. Zależność wypuszczania kotów od ich liczby była statystycznie nieistotna ($P > 0,05$). Zależność wypuszczania kota na zewnątrz od jego pochodzenia okazała się istotna (tab. 3). Istotnie większa liczba kotów znalezionych była wypuszczana na zewnątrz. Może to wynikać z faktu, że koty znalezione zazwyczaj trudniej przystosowują się do życia w zamknięciu w domu.

Według ankietowanych zdecydowana większość kotów miała możliwość odpoczynku w samotności bez kontaktu z innymi osobnikami (199 odpowiedzi). Najczęściej koty te wybierały do odpoczynku własne legowisko (84 odpowiedzi), w dalszej kolejności łóżko (29 odpowiedzi) lub szafę (11 odpowiedzi). Respondenci wskazali także inne miejsca, najczęściej drapak lub osobne pomieszczenie. Ankietowani wymienili wiele różnych miejsc, które wynikają z preferencji i natury kota. Większość ankietowanych zapewniło kotom możliwość realizacji naturalnych potrzeb poprzez dostęp do drapaka, przy czym dostęp ten był istotnie zależny od wieku kota (tab. 4).

Tabela 3. Zależność wypuszczania kotów na zewnątrz od ich pochodzenia
Table 3. The dependence of cats going outside on their origin

Pytanie / Odpowiedź Question / Answer	7. Czy kot/koty są wychodzące – opuszczają teren domu bez nadzoru? 7. Are the cat(s) outdoors – leaving the house unattended?		χ^2	Prawdopodobieństwo Probability
	Tak / Yes	Nie / No		
4. Jakie jest pochodzenie? 4. What is the origin?				
Kot z hodowli Cat from the cattery	11	30	6,52	0,0383
Kot ze schroniska Cat from the shelter	9	26		
Kot znaleziony/z innych źródeł Cat found/from the other sources	57	72		
8. Czy kot/koty są rasowe? 8. Are the cat/cats purebred?				
Tak / Yes	7	32	7,90	0,0049
Nie / No	70	96		

Na dostęp do drapaka bardziej zwracali uwagę właściciele młodszych kotów. Najczęstszymi zabawkami były wędki dla kotów (32 odpowiedzi), piłeczki gumowe (28 odpowiedzi), następnie pluszaki i zabawki interaktywne. Tylko 9 respondentów stwierdziło, że ich koty często do zabawy wykorzystywały rzeczy znalezione w domu czy ogrodzie, czy też nie miały żadnych dodatkowych zabawek. Właściciele kotów niewychodzących zapewniali kotom szeroki wybór zabawek (przykładowo tunele, lasery, kule z kocimiętką, tory do zabawy). Zależności miejsca odpoczynku kota czy zabawek od płci, wieku i liczby kotów w gospodarstwie były statystycznie nieistotne ($P>0,05$).

Tabela 4. Zależność między dostępem kota do drapaka a jego wiekiem
Table 4. Relationship between a cat's access to a scratching tree and its age

Pytanie / Odpowiedź Question / Answer	3. Wiek kota/kotów 3. Age of cat(s)			χ^2	Prawdopodobieństwo Probability
	0-3 lat 0-3 years	4-7 lat 4-7 years	≥ 8 lat ≥ 8 years		
18. Czy kot/koty mają dostęp do drapaka? 18. Do the cat/cats have access to the scratching tree?					
Tak / Yes	82	60	49	7,38	0,0249
Nie / No	15	16	24		

Według analizowanych ankiet 100 właściciele kotów zabezpieczyło okna/drzwi balkonowe przed przypadkowym zatrzaśnięciem, choć nie wykazano istotnych zależności tej odpowiedzi z płcią, wiekiem czy liczbą kotów ($P>0,05$). Żadnej z wymienionych w ankiecie roślin szkodliwych dla zwierząt nie posiadało 93 właściciele kotów. Dwie lub więcej z wymienionych roślin niebezpiecznych miało w domu 69 ankietowanych. Wśród właścicieli kotów rasowych tylko 22 ankietowanych nie posiadało niebezpiecznych roślin, zaś wśród posiadaczy kotów nierasowych było to 71 osób. Aloes był najczęściej wymieniany jako występująca w domu niebezpieczna roślina. W następnej kolejności były skrzydło-kwiat oraz monstera i sansewieria a także juka. Analiza statystyczna zależności pomiędzy występowaniem w domu roślin szkodliwych a wiekiem kotów czy ich liczbą lub rasowością/bezrasowością nie były statystycznie istotne ($P>0,05$). Natomiast wysoko istotna była zależność pomiędzy wy-

stępowaniem w domu roślin szkodliwych a płcią kotów (tab. 5). Rośliny szkodliwe najrzadziej mieli w domu posiadacze kotów różnej płci.

Tabela 5. Zależność posiadania roślin szkodliwych w domu od płci kota
Table 5. The dependence of having harmful plants in the house on the sex of cats

Pytanie / Odpowiedź Question / Answer	2. Płeć kota/kotów 2. Sex of cat(s)			χ^2	Prawdopodobieństwo Probability
	Samiec Male	Samica Female	Koty różnej płci w gospodarstwie Cats of different sexes in the household		
21. Czy w domu występują rośliny takie jak: 21. Are there plants in the house such as:					
Aloes Aloe	41	73	13		
Dracena/Gwiazda betlejemska Dracaena/Poinsettia	10	24	9		
Juka Yucca	11	14	7	32,53	0,0011
Monstera Monstera	18	43	10		
Sansewieria (języki teściowej) Sansevieria	22	44	7		
Skrzydłokwiat Spathiphyllum/Spathiflora	25	70	9		
Żadne z powyższych None of the above	38	32	23		

Koty najczęściej były w domu same do 12 godzin dziennie, natomiast 84 ankietowanych stwierdziło, że ich kot stale przebywa z nimi w domu. Zanotowano też pojedyncze przypadki pozostawiania kotów samych od 12 do 24 godzin i ponad 24 godziny i po odrzuceniu tych przypadków nie wykazano istotnych zależności odpowiedzi na to pytanie z wiekiem kotów, ich płcią lub ich liczbą w domu ($P>0,05$).

W przypadku dłuższej nieobecności w domu właściciela ponad połowa ankietowanych pozostawiała koty w miejscu zamieszkania zapewniając im opiekę innej osoby, a dwóch pozostawiało je samym sobie. Osoby opiekujące się kotami w miejscu zamieszkania odwiedzały koty najczęściej raz lub dwa razy dziennie. Częściej niż dwa razy dziennie pojawiły się odwiedziny u kotów w 22 ankietach. W przypadku tego pytania nie wykazano istotnych zależności odpowiedzi z płcią, wiekiem czy liczbą kotów w gospodarstwie ($P>0,05$).

Ponad 2/3 respondentów zapewniało jedną kuwetę na jednego kota. Zmianę żwirku w kuwecie 73 respondentów robiło rzadziej niż raz dziennie, raz dziennie (60) i po każdym skorzystaniu przez kota (65). Generalne mycie kuwety raz na tydzień przeprowadzało 86 respondentów. Odpowiedzi na omawiane pytania nie wykazały zależności z liczbą oraz płcią utrzymywanych kotów ($P>0,05$). Natomiast znaleziono wysoko istotną zależność omawianego zagadnienia z wiekiem kotów (tab. 6). Młodszy kotom właściciele częściej myli kuwety niż starszym.

Tabela 6. Zależność częstości mycia kuwety od wieku kota/kotów
Table 6. The dependence of the frequency of clearing the litter box on the age of the cat(s)

Pytanie / Odpowiedź Question / Answer	3. Wiek kota/kotów 3. Age of cat(s)			χ^2	Prawdopodobieństwo Probability
	0-3 lat 0-3 years	4-7 lat 4-7 years	≥ 8 lat ≥ 8 years		
27. Jak często przeprowadzane jest generalne mycie kuwety? 27. How often is a general cleaning of the litter box performed?					
Raz dziennie/częściej niż raz na tydzień Once a day/more than once a week	27	9	9		
Raz na tydzień / Every week	37	37	24	16,62	0,0049
Raz na dwa tygodnie / Every two weeks	15	15	14		
Rzadziej / Less often	14	15	25		

Opieka weterynaryjna, żywienie i pielęgnacja kotów

Koty zabierane były do weterynarza najczęściej raz na rok (60 odpowiedzi) lub „tylko gdy się coś dzieje” (54 odpowiedzi) albo raz na pół roku (45 odpowiedzi). W ponad połowie przypadków ankietowani z właściwą częstotliwością zabierali zwierzęta do weterynarza, choć nie wykazano zależności tej odpowiedzi z wiekiem, płcią oraz liczbą kotów w gospodarstwie ($P > 0,05$). Koty respondentów w 29 przypadkach chorowały przewlekle i zabierane były do weterynarza raz na 3 miesiące. Według analizowanych ankiet najczęstszymi chorobami kotów były choroby związane z układem moczowym (9 odpowiedzi), następnie choroby układu pokarmowego (8 odpowiedzi) i dermatologiczne (4 odpowiedzi), zaś w 4 przypadkach były to choroby kardiologiczne. Również w przypadku występowania i rodzaju schorzeń przewlekłych u kotów, nie wykazano istotnych zależności od płci, wieku czy liczby kotów w gospodarstwie ($P > 0,05$). Choroby bakteryjne oraz wirusowe przeszło 27 kotów, które za każdym razem leczone były weterynaryjnie. Najczęstszą chorobą był koci katar, następnie ankietowani wskazali na kaliciwirozę, zaś w pojedynczych przypadkach koty przechodziły różnego rodzaju zapalenia (pęcherza moczowego, gruczołów przyodbytniczych, gardła). Ze względu na małą liczbę odpowiedzi to pytanie nie było analizowane statystycznie. Szczepienia kotów przeprowadzane były przez ponad 2/3 właścicieli, a nieco ponad 1/4 kotów wychodzących szczepiona była na wściekliznę. Nie wykazano istotnych zależności wykonywania szczepienia na wściekliznę z płcią, wiekiem i liczbą kotów w gospodarstwie ($P > 0,05$). Według 27 odpowiedzi koty zabierane do lekarza tylko, gdy coś się dzieje, były regularnie szczepione. Koty zabierane do lekarza przynajmniej raz do roku nie były szczepione sumarycznie w 12 przypadkach. Może to oznaczać, że lekarze weterynarii nie zawsze sugerowali szczepienie dla niektórych zwierząt. I ta zależność okazała się wysoko istotna (tab. 7). Właściciele kotów wychodzących w 68 przypadkach zaopatrywali zwierzęta w ochronę na kleszcze i pchły i ta zależność również okazała się wysoko istotna (tab. 8).

Tabela 7. Zależność częstości szczepienia kotów częstości wizyt u weterynarza
Table 7. The relationship between the frequency of vaccination of cats and the frequency of visits to the vet

Pytanie / Odpowiedź Question / Answer	40. Czy kot jest regularnie szczepiony? 40. Is the cat regularly vaccinated?		χ^2	Prawdopodobieństwo Probability
	Tak / Yes	Nie / No		
36. Jak często kot jest zabierany do weterynarza? 36. How often is the cat taken to the vet?				
Tylko gdy się coś dzieje/rzadziej niż raz na rok Only when something happens/less than once a year	31	27	20,5	0,0001
Raz na rok Once a year	48	12		
Raz na pół roku lub częściej Once every six months or more often	73	12		

Tabela 8. Zależność wypuszczania kotów na zewnątrz i ochroną przeciw kleszczom/pchłom
Table 8. The relationship between letting cats outside and protection against ticks/fleas

Pytanie / Odpowiedź Question / Answer	7. Czy kot/koty są wychodzące – opuszczają teren domu bez nadzoru? 7. Are the cat(s) outdoors – leaving the house unattended?		χ^2	Prawdopodobieństwo Probability
	Tak / Yes	Nie / No		
42. Czy kot posiada ochronę na kleszcze/pchły? 42. Does the cat have tick/flea protection?				
Tak / Yes	68	30	81,1	0,0001
Nie / Nie, nie jest wychodzący No / No, it's not outgoing	9	98		

Koty jedynie 69 respondentów miały kontakt z dzikimi lub nieznanymi kotami i to pytanie nie wykazywało statystycznie istotnego związku m.in. z płcią kotów oraz z ich liczbą ($P>0,05$). Pozostawianie pod stałą opieką weterynaryjną było zaś wysoko istotnie związane z płcią kotów (tab. 9), a także istotnie z wiekiem kotów (tab. 10). Regularność szczepienia kotów była również wysoko istotnie związana z wiekiem kotów (tab. 10). Kocury częściej pozostawały pod opieką weterynaryjną niż kotki, a także koty starsze częściej niż młodsze. Osobniki starsze częściej chorowały na choroby bakteryjne czy wirusowe, zaś młodsze były częściej regularnie szczepione (tab. 10).

W większości przypadków respondenci deklarowali, że masa ciała zwierząt była poprawna, ale w 18 przypadkach koty nie były ważone. Z kotów, które były ważone i były jedynymi kocimi lokatorami w mieszkaniach właścicieli, częściej niepoprawną masę ciała miały samice (8 odpowiedzi), w porównaniu do samców (6 odpowiedzi). Nie wykazano statystycznie istotnej zależności ($P>0,05$) między poprawnością masy ciała kotów a ich liczbą w gospodarstwie lub płcią czy sposobem żywienia oraz kastracją/sterylizacją. Natomiast zależność między poprawnością masy ciała a wiekiem była istotna (tab. 11). Najczęściej poprawną masę ciała stwierdzali właściciele kotów bardzo młodych do 3. roku życia.

Tabela 9. Zależność pozostawiania pod opieką weterynarza od płci kotów
Table 9. Dependence of being under the care of a veterinarian on the sex of cats

Pytanie / Odpowiedź Question / Answer	2. Płeć kota/kotów 2. Sex of cat(s)			χ^2	Prawdopodobieństwo Probability
	Samiec Male	Samica Female	Koty różnej płci w gospodarstwie Cats of different sexes in the household		
39. Czy kot jest pod stałą opieką weterynaryjną w związku z chorobami, na które cierpi? 39. Is the cat under constant veterinary care due to the diseases it suffers from?					
Tak Yes	22	9	9	11,10	0,0039
Nie No	12	26	15		

Tabela 10. Zależność odpowiedzi udzielonych przez respondentów od wieku kota/kotów
Table 10. The dependence of the answers given by the respondents on the age of the cat(s)

Pytanie / Odpowiedź Question / Answer	3. Wiek kota/kotów 3. Age of cat(s)			χ^2	Prawdopodobieństwo Probability
	0-3 lat 0-3 years	4-7 lat 4-7 years	≥8 lat ≥8 years		
39. Czy kot jest pod stałą opieką weterynaryjną w związku z chorobami, na które cierpi? 39. Is the cat under constant veterinary care due to the diseases it suffers from?					
Tak Yes	12	12	21	6,1	0,0474
Nie No	27	28	18		
40. Czy kot jest regularnie szczepiony? 40. Is the cat regularly vaccinated?					
Tak Yes	82	59	44	15,5	0,0004
Nie No	13	17	29		
44. Czy kot przechodził jakieś choroby bakteryjne/wirusowe? 44. Has the cat had any bacterial/viral illnesses?					
Tak i był leczony weterynaryjnie Yes, and it was vet treated	7	10	15	6,5	0,0379
Nie No	90	66	58		

Tabela 11. Zależność odpowiedzi udzielonych przez respondentów od wieku kota/kotów
Table 11. The dependence of the answers given by the respondents on the age of the cat(s)

Pytanie / Odpowiedź Question / Answer	3. Wiek kota/kotów 3. Age of cat(s)			χ^2	Prawdopodobieństwo Probability
	0-3 lat 0-3 years	4-7 lat 4-7 years	≥ 8 lat ≥ 8 years		
46. Czy masa kota jest poprawna? 46. Is the weight of the cat correct?					
Tak Yes	83	53	53	7,0	0,0296
Nie/Nie wiem, nie jest ważony No/I don't know, it's not weighed	14	23	20		

Koty dostawały karmę w ustronnym miejscu na małej przestrzeni. Tylko 19 respondentów podawało jedzenie kotom obok kuwety. 40 respondentów karmiło koty karmą suchą, zaś 47 karmą mokrą. 53 respondentów karmiło koty karmą suchą i mokrą. Pozostali respondenci dodatkowo sporadycznie stosowali inne sposoby żywienia, takie jak surowe mięso (dieta BARF), mięso gotowane lub podroby. Prawie 1/3 respondentów stosowała karmy suche różnych marek, i podobnie było z gotowymi karmami mokrymi, z czego 1/3 użytkowników stosowała karmę weterynaryjną. Należy również zwrócić uwagę, że w 41 odpowiedziach respondenci wymieniali więcej niż jedną karmę lub stwierdzali używanie różnych. Sposób żywienia kota/kotów nie wykazywał istotnych statystycznie zależności ($P > 0,05$) z liczbą kotów, ich płcią oraz wiekiem.

Około 1/3 właścicieli kotów stosowało tylko przysmaki skierowane specjalnie dla kota, natomiast 29 kotów nie dostawało przysmaków w ogóle. Zdecydowana większość kotów nie była w żaden sposób suplementowana preparatami witaminowo-mineralnymi. Nie było istotnych statystycznie zależności ($P > 0,05$) między dostawaniem przez koty przysmaków czy suplementacją mineralno-witaminową a płcią, wiekiem oraz liczbą kotów w gospodarstwie. Natomiast wysoko istotna była zależność suplementacji mineralno-witaminowej z faktem, czy kot jest rasowy czy nie (tab. 12). Suplementowanych było nieco więcej kotów nierasowych w stosunku do rasowych.

Tabela 12. Zależność suplementacji mineralno-witaminowej od tego czy kot jest rasowy/nierasowy
Table 12. The dependence of mineral and vitamin supplementation on whether the cat is pedigree/non-pedigree

Pytanie / Odpowiedź Question / Answer	35. Czy kot jest dodatkowo suplementowany? 35. Is the cat additionally supplemented?		χ^2	Prawdopodobieństwo Probability
	Tak (minerały+witaminy) Yes (minerals+vitamins)	Nie / No		
8. Czy kot/koty są rasowe? 8. Are the cat/cats purebred?				
Tak / Yes	15	23	12,22	0,0005
Nie / No	24	140		

W kwestii picia wody uzyskane odpowiedzi pokazały, że najczęściej kotom podawano do picia świeżą wodę. Mleko lub śmietanę podawano kotom w 27 przypadkach, ale tylko w przypadku jednej odpowiedzi określone zostało ono jako „bez laktozy”. Jeśli chodzi o sposób podania wody, to ponad połowa respondentów podawało wodę w miseczce lub innym naczyniu, z czego 48 dodatkowo stosowało inne formy podania wody, takie jak fontanna, woda z kranu lub woda mineralna. Odpowiedzi na wymienione pytania nie wykazywały istotnej statystycznie zależności ($P > 0,05$) z płcią kotów, ich wiekiem oraz liczbą utrzymywanych kotów.

Respondenci najczęściej na pytanie o posiadanie przez kota podszerstka odpowiedzieli twierdząco lub podali odpowiedź „nie wiem”. Ponad połowa właścicieli regularnie wyczesy-

wała koty i podawała im również preparaty odkłaczające. Równocześnie 30 osób posiadających koty z podszerstkiem nie podawało im żadnych tego typu preparatów. Wśród respondentów, którzy nie wiedzieli, czy ich kot ma podszerstek, tylko 28 podawało preparaty odkłaczające. Większość odpowiedzi na powyższe pytania nie wykazywała istotnych statystycznie ($P>0,05$) zależności z płcią, wiekiem i liczbą kotów. Wyjątkiem była istotna zależność między podawaniem preparatów odkłaczających a płcią kotów (tab. 13). Ponad dwukrotnie więcej kotów różnej płci dostawało takie preparaty.

Tabela 13. Zależność podawania preparatów odkłaczających od płci kotów
Table 13. Dependence of the administration of anti-hairballs on the sex of cats

Pytanie / Odpowiedź Question / Answer	2. Płeć kota/kotów 2. Sex of cat(s)			χ^2	Prawdopodobieństwo Probability
	Samiec Male	Samica Female	Koty różnej płci w gospodarstwie Cats of different sexes in the household		
49. Czy podawane są kotu preparaty odkłaczające? 49. Are anti-hairballs given to the cat?					
Tak Yes	39	38	29		
Nie No	39	46	13	6,55	0,0378

Omówienie wyników

Analiza demograficzna danych dotyczących kotów

Z odpowiedzi udzielonych w naszych badaniach ankietowych wynikało, iż właściciele kotów mieli w domu przeważnie jednego lub dwa koty. Osoby posiadające jednego kota najczęściej wybierały samce, zaś respondenci mający w domu dwa koty najczęściej posiadali koty różnej płci. Przeważnie były to koty młode, dwu- lub trzyletnie, choć wielu respondentów posiadało koty młodsze, niespełna roczne, oraz starsze 4-7 letnie. Podobne do naszych wyniki uzyskali Habacher i in. (2010) dla kotów w Wielkiej Brytanii oraz de Souza Machado i in. (2020) w badaniach przeprowadzonych wśród właścicieli kotów w Brazylii oraz Grigg i Kogan (2019), którzy przeprowadzili badania pilotażowe wśród właścicieli kotów w USA.

Podobnie do wyżej wymienionych badań w Brazylii oraz Stanach Zjednoczonych, badani przez nas właściciele kotów mieli koty znalezione lub wzięte ze schroniska i w przeważającej większości nierasowe oraz były to zwierzęta wykastrowane/wysterylizowane, dla których właściciele postarali się o książeczkę zdrowia kota. Przy czym w naszych badaniach wykonanie zabiegu sterylizacji/kastracji było zależne od wieku kota, najmłodsze koty częściej nie przeszły jeszcze tego zabiegu. Nieco odmienne wyniki uzyskali Sandøe i in. (2017), którzy analizowali populację kotów domowych w Danii, ponieważ w ich badaniach przeważały koty rasowe, a dopiero na drugim miejscu znalazły się mieszańce, choć podobnie do naszych badań większość z tych kotów była wysterylizowana czy wykastrowana.

Użytkowanie kotek w hodowli

Pytania o kotki hodowlane były opcjonalne, ponieważ spodziewano się, że respondentami niekoniecznie będą osoby prowadzące hodowle i przewidywania te się potwierdziły. Znaczna większość respondentów posiadała koty wysterylizowane/wykastrowane, natomiast w pojedynczych przypadkach kotki były przeznaczone do hodowli, co w ogólności zgadza się z wy-

nikami, które uzyskali Grigg i Kogan (2019) dla kotów utrzymywanych przez Amerykanów, z których większość (40% kocurów i 45% kotek) też była wysterylizowana lub wykastrowana. Podobnie w przypadku właścicieli kotów w Danii (Sandøe i in., 2017), większość zwierząt była wykastrowana (47% kocurów) lub wysterylizowana (ponad 39% kotek), a więc nie brały udziału w hodowli. Również analogiczne wyniki uzyskali de Souza Machado i in. (2020) dla właścicieli kotów w Brazylii, u których prawie 88% kotów było wysterylizowanych/wykastrowanych.

Warunki utrzymania kotów

Według odpowiedzi w niniejszych badaniach zdecydowana większość kotów miała możliwość odpoczynku w samotności bez kontaktu z innymi osobnikami. Najczęściej wybierane było własne legowisko, w dalszej kolejności łóżko lub szafa, a także inne miejsca, najczęściej drapak lub osobne pomieszczenie. Prawie 82% ankietowanych zapewniło kotom dostęp do drapaka i wykazał on istotną zależność z wiekiem kota, przy czym częściej dostęp do drapaka miały koty młodsze. Natomiast właściciele kotów trzymanyh tylko w domu zapewniali kotom szeroki wybór zabawek (piłeczki gumowe, pluszaki i wędki). Podobne wyniki uzyskali Grigg i Kogan (2019) dla amerykańskich kotów, którym właściciele w ponad 92% przypadków zapewniali ciche i spokojne miejsce do ukrycia, zaś w 76% wygodne legowisko, ponadto w około 81% kupowali różne kocie zabawki oraz w prawie 69% i 52% odpowiednio drapaki i kocie drzewka do wspinania. Również właściciele kotów w Brazylii w ponad 76% przypadków kupowali swoim kotom zabawki oraz w ponad 86% przypadków zapewniali miejsce do spania w swoim pokoju (de Souza Machado i in., 2020).

Temat ozdobnych roślin trujących w domu jest bardzo ważny, szczególnie w kontekście zwierząt, które zostają w domu same na dłuższy czas i z nudów mogą zacząć obgryzać takie rośliny. W konsekwencji może to spowodować ostre zatrucie z biegunką, wymiotami i bólem, ale może też skończyć się śmiercią zwierzęcia. Stąd w naszej ankiecie pojawiło się pytanie o posiadanie w domu określonych roślin ozdobnych. Żadnej z wymienionych w ankiecie roślin szkodliwych dla zwierząt nie posiadała prawie połowa właścicieli kotów. Dwie lub więcej z wymienionych roślin niebezpiecznych miało w domu ponad 1/3 ankietowanych, co może świadczyć o niedostatecznej znajomości tematu szkodliwości roślin ozdobnych dla kotów. Problem roślin szkodliwych dla kotów wykazał istotną zależność od płci kotów, przy czym osoby posiadające koty różnej płci rzadziej decydowały się na zakup takich roślin. Najczęściej w odpowiedziach pojawiał się aloes. Na ten problem zwracała uwagę Severino (2009), stwierdzając, iż nawet wśród lekarzy weterynarii nie jest to powszechna wiedza. Jakkolwiek cytowana autorka (Severino, 2009) stwierdzała, iż przypadki zatrucia toksynami roślinnymi u psów czy kotów nie są częste, to niemniej zdarzają się i przytaczała przykłady wielu różnych roślin trujących dla psów i kotów, które ludzie zwykli trzymać w domu (m.in. filodendron, monstera, fikus, kroton) lub w ogrodzie (np. oleander, cis, jałowiec, złotokap, niektóre kwiaty cebulowe) lub czasem przynosić jako ozdoby świąteczne (jemioła, ostrokrzew, gwiazda betlejemska), jednakże wśród wymienionych przez nią roślin nie było aloesu, który pojawiał się najczęściej jako odpowiedź w naszych badaniach.

Większość respondentów w naszych badaniach poza kotem/kotami nie posiadało innych zwierząt w domu (w tym psów). Zgadza się to z wynikami uzyskanymi przez Grigg i Kogan (2019), które stwierdziły, że wśród amerykańskich właścicieli kotów 46% nie posiadało dodatkowo psa, zaś 35% z nich oprócz kota miało jeszcze jednego psa.

Większość respondentów nie wypuszczała kotów bez nadzoru z domu, przy czym czynność ta wykazała istotną zależność z tym, czy kot był rasowy. Tylko w nielicznych przypadkach wypuszczane były koty rasowe w porównaniu z nierasowymi. Natomiast w badaniach, które przeprowadzili Habacher i in. (2010) w Wielkiej Brytanii zaledwie 21,4% kotów było domowych niewychodzących, natomiast znaczna większość wychodziła czasowo z do-

mu (prawie 78%). Podobnie było w przypadku właścicieli kotów w Danii (Sandøe i in., 2017), z których tylko około 17% zamykało swoje koty bez możliwości wyjścia na zewnątrz. W przypadku naszych analiz może być to częściowo związane ze zmianą podejścia do kotów jako do członków rodziny, a być może też wiązać się z obawą, że kot może się zgubić lub uciec, w szczególności, gdy był znaleziony lub wzięty ze schroniska. Jeszcze jednym aspektem, który należy podkreślić, są różnice w sposobie zamieszkania między polskimi i brytyjskimi czy duńskimi właścicielami kotów. Ci drudzy mieszkają najczęściej w domkach z mniejszym lub większym ogrodem, w którym kot ma swobodę poruszania się. Natomiast polski właściciel kota to najczęściej osoba mieszkająca w budynku wielorodzinnym i często wielopiętrowym, co utrudnia kotom samodzielne wychodzenie, zaś wyprowadzanie kota w szelkach i na smyczy, podobnie jak psa, nie jest na razie w naszym kraju zbyt popularne. Co ciekawe, podobne wyniki do uzyskanych w tych badaniach odnoszące się do utrzymania kotów tylko w domu otrzymały Grigg i Kogan (2019) u amerykańskich właścicieli kotów, którzy w ponad 60% przypadków nie wypuszczali kotów na zewnątrz. Również podobne podejście do wypuszczania kotów na zewnątrz prezentowali właściciele kotów w Brazylii, wśród których około 78% nie wypuszczało swoich podopiecznych z domu, co było również związane ze sposobem zamieszkiwania (de Souza Machado i in., 2020). Analogicznie traktowali swoich podopiecznych właściciele kotów we Włoszech, wśród których kotom nie pozwalało wychodzić 63% respondentów, zaś 35% wypuszczało koty na zewnątrz (Soares Filipe i in., 2021).

Koty najczęściej samotnie przebywały w domu w niniejszych badaniach do 12 godzin dziennie lub domownicy stale przebywali w domu z kotem. Do pewnego stopnia podobne wyniki w swoich badaniach uzyskały Grigg i Kogan (2019), ponieważ Amerykanie zostawiali swoje koty na maksymalnie do 12 godzin, czasem krócej (najczęściej 5-8 godzin w ponad 30% przypadków), natomiast tylko w ponad 11% przypadków koty stale przebywały z właścicielami. Również de Souza Machado i in. (2020) stwierdzili, że ponad 10% właścicieli kotów w Brazylii nie wychodziło z domu i nie zostawiało swoich podopiecznych.

W przypadku dłuższej nieobecności w domu właściciela większość ankietowanych w prezentowanych badaniach pozostawiała koty w domu zapewniając im opiekę innej osoby, a tylko nieco ponad 4% pozostawiało je bez opieki. Osoby opiekujące się kotami w miejscu zamieszkania, najczęściej odwiedzały koty raz dziennie. W badaniach brazylijskich przeprowadzonych przez de Souza Machado i in. (2020) około 40% respondentów, wychodząc codziennie, zostawiało swoje koty w domu same a około 22% osób nie wychodziło z domu, zaś nieco ponad 38% stwierdzało, że koty podczas nieobecności właściciela nie są same.

Zdecydowana większość respondentów w naszych badaniach zapewniała jedną kuwetę na jednego kota, co można uznać za trochę mało, ponieważ w badaniach amerykańskich (Grigg i Kogan, 2019) właściciele kotów przeznaczali średnio 1,7 kuwety na kota, a maksymalnie nawet do czterech kuwet. Natomiast w badaniach brazylijskich zadano pytanie, czy w ogóle właściciele zapewniają kotom dostęp do kuwety i w ponad 82% przypadków koty korzystały z kuwety, ale równocześnie w około 5% odpowiedzi respondenci stwierdzili, że kot ma kuwetę, z której nie korzysta. Natomiast około 13% respondentów nie zapewniało swemu pupilowi dostępu do kuwety – być może były to koty przebywające stale poza domem (de Souza Machado i in., 2020).

W naszych badaniach sprzątanie w kuwecie (wymiana żwirku), według większości respondentów przeprowadzano przeważnie rzadziej niż raz dziennie. Około połowa respondentów przeprowadzała generalne mycie kuwety raz na tydzień, przy czym częstość wykonania tej czynności była zależna tylko od wieku kotów. Częściej czyszczono kuwetę kotom młodszym. Nieco podobne wyniki otrzymały w swoich badaniach Grigg i Kogan (2019), w których ponad 63% amerykańskich właścicieli kotów wymieniało żwirek w kuwecie raz lub kilka razy dziennie, zaś generalne mycie kuwety raz dziennie zgłaszało ponad 45% posiadaczy kotów, co było nieco lepszym rozwiązaniem niż stosowane przez polskich właścicieli kotów

mycie kuwety raz na tydzień. Jednakże w cytowanych badaniach częstość mycia kuwety była zależna tylko od liczby kotów (Grigg i Kogan, 2019).

Opieka weterynaryjna, żywienie i pielęgnacja kotów

Koty zabierane były do weterynarza najczęściej raz na pół roku, w następnej kolejności raz na rok lub tylko gdy coś się działo. Zaleca się, aby koty poniżej 10. roku życia były zabierane do lekarza raz na rok, zaś przynajmniej dwa razy do roku koty starsze, powyżej 10. roku życia (Kipperman, 2012), tak więc można stwierdzić, że w ponad połowie przypadków ankietowani z właściwą częstotliwością zabierali zwierzęta do weterynarza. Przy czym w naszych badaniach pozostawianie kota pod opieką weterynarza wykazało istotną zależność od jego płci oraz wieku. Częściej stałą opiekę weterynarza deklarowali właściciele kocurów oraz kotów starszych, ponad 8-letnich. Według badań brazylijskich, przeprowadzonych przez de Souza Machado i in. (2020), prawie połowa posiadaczy kotów w tym kraju odwiedzała lekarza weterynarii ze swoim pupilem sporadycznie, niezależnie czy kot był trzymany w domu czy był wychodzącym; natomiast ponad 17% właścicieli kotów w Brazylii nigdy nie chodziło do weterynarza ze swoim kotem.

Według analizowanych w niniejszej pracy ankiet najczęstszymi chorobami kotów były choroby układu pokarmowego, następnie choroby układu moczowego oraz choroby kardiologiczne, choć większość właścicieli deklarowała, że kot jest zdrowy. Występowanie schorzeń przewlekłych u kotów nie wykazało istotnej zależności od płci i wieku kota, rasy oraz liczby kotów w gospodarstwie. Natomiast istotnie częściej deklarowali przebycie chorób bakteryjnych/wirusowych właściciele starszych zwierząt. Odmienne wyniki uzyskali de Souza Machado i in. (2020) dla kotów w Brazylii, gdzie problemy zdrowotne kotów stanowiły nieznaczny margines, ponieważ problemy z nerkami miało tylko około 3% kotów, z układem moczowym – około 4%, zaś niecałe 2,5% miało kłopoty z układem oddechowym, natomiast na diecie terapeutycznej było prawie 13% kotów.

W naszych badaniach większość właścicieli kotów szczepiło swoich podopiecznych, przy czym około 1/3 kotów wychodzących była szczepiona na wściekliznę, a około połowa była też zaopatrzona w jakikolwiek sposób ochrony przed kleszczami i pchłami. 45% kotów zabieranych do lekarza okazjonalnie było regularnie szczepionych. Przy czym istotnie częściej szczepiona była większość kotów zabieranych do lekarza przynajmniej raz do roku. Z wiekiem kotów stopniowo, ale istotnie malała liczba regularnie szczepionych zwierząt. Badania ankietowe wśród Brytyjczyków, przeprowadzone przez Habacher i in. (2010) określały, że wszyscy respondenci zaszczepili swoje koty w ciągu poprzednich 12 miesięcy, przy czym wykonanie szczepienia było zależne od wieku kotów oraz ich liczby w gospodarstwie. Podobnie w badaniach brazylijskich, szczepienie i odrobaczanie kotów przeprowadzało zawsze prawie 82% właścicieli, około 17% robiło to sporadycznie, a tylko 2% nie robiło wcale (de Souza Machado i in., 2020).

Poprawną masę ciała w prezentowanych badaniach miało około 80% kotów, przy czym zależała ona od wieku, nie zależała natomiast od przeprowadzenia zabiegu kastracji czy sposobu żywienia kota. Częściej poprawną masę kota deklarowali właściciele kotów młodych, do 3. roku życia. Można uznać to jednak za lepszy wynik niż przytaczane przez de Souza Machado i in. (2020), którzy stwierdzili, iż według odpowiedzi Brazylijczyków tylko w około 56% przypadków masa ciała kotów była odpowiednia, natomiast prawie 32% kotów wykazywało objawy nadwagi, a 5% otyłości.

Według odpowiedzi w naszych badaniach w większości przypadków kotom podawano karmę w ustronnym miejscu na małej przestrzeni. Tylko nieliczni respondenci podawali jedzenie kotom obok kuwety. Według badań Grigg i Kogan (2019) amerykańscy właściciele kotów przeznaczali średnio jedno miejsce podawania pokarmu na kota, a maksymalnie mogło to być do trzech takich miejsc.

Ankietowani posiadacze kotów w naszych badaniach w prawie połowie przypadków stosowali karmę suchą i mokrą równocześnie. Respondenci stosowali także inne sposoby żywienia. Koty piły przeważnie świeżą czystą wodę z miseczki lub innego naczynia. Niektórym podawano też mleko krowie, którego generalnie koty nie powinny pić, ponieważ nie tolerują laktozy. Ponad połowa właścicieli kotów stosowała tylko przysmaki skierowane specjalnie dla kota. Większość kotów nie dostawała żadnych preparatów witaminowo-mineralnych. Jak podawały Stella i Croney (2016), ważne jest nie tylko zróżnicowanie rodzaju pokarmu kotom, ale również sposobu jego podania, tzn. unikanie jednostajności (cały czas ta sama miseczka), żeby zapobiec znudzeniu u kotów. Koty jako drapieżniki powinny stawać przed coraz to nowymi wyzwaniem również i w aspekcie zdobywania pokarmu. Stąd w lepszej sytuacji są koty wychodzące niż te, które pozostają cały czas w domu. Takim kotom można pokarm podawać w interaktywnych zabawkach czy matach, z których kot będzie musiał wydostać („upolować”) jedzenie samodzielnie. Również według badań duńskich koty trzymane w domu wykazywały objawy znudzenia najczęściej (ponad 19% badanych kotów), w stosunku do nieco ponad 6% kotów korzystających z ogrodu, co też mogło być związane m.in. z monotonią żywienia i brakiem rozrywki w postaci polowania (Sandøe i in., 2017).

Większość ankietowanych stwierdziło, że ich kot ma podszerstek i ci właściciele regularnie wyczesywali swoich pupili, a ponad połowa podawała im również preparaty odkłaczające. W naszych badaniach podawanie preparatów odkłaczających wykazało zależność od płci kotów. Najwięcej osób posiadających koty różnej płci podawało im wymienione preparaty. Według badań brazylijskich przeprowadzonych przez de Souza Machado i in. (2020) zabiegi pielęgnacyjne, m.in. częste wyczesywanie, stosowało ponad 43% właścicieli kotów niewychodzących i około 27% właścicieli kotów wychodzących. Mniej więcej podobna liczba właścicieli czesała swoje koty od czasu do czasu, jak i nie wykonywała tego zabiegu, niezależnie czy były wypuszczane z domu czy nie (de Souza Machado i in., 2020).

Podsumowując, można stwierdzić, iż analiza nie wykazała istotnych zależności pomiędzy większością pytań w ankietach. Jednakże istotnie częściej wypuszczane na zewnątrz były koty nierasowe i znalezione. Koty nierasowe były również istotnie częściej suplementowane preparatami mineralnymi i witaminami. Istotnie częściej zakładali swoim kotom książeczki zdrowia posiadacze większej liczby kotów niż ci, którzy mieli tylko jednego kota. Również istotnie częściej koty wychodzące zaopatrywane były w ochronę przeciw kleszczom/pchłom. Istotnie częściej regularnie szczepione były koty, z którymi właściciele odwiedzali weterynarza raz na rok lub częściej. Także istotnie mniej roślin szkodliwych posiadali właściciele kotów różnej płci. Istotnie częściej pod stałą opieką weterynaryjną pozostawały kocury niż kotki czy koty różnej płci w gospodarstwie. Właściciele kotów różnej płci w gospodarstwie natomiast istotnie częściej podawali im preparaty odkłaczające. Większa liczba pytań była istotnie zależna od wieku zwierząt. I tak, istotnie więcej niewykastrowanych/niewysterylizowanych kotów było w grupie najmłodszej do 3. roku życia. Prawdopodobnie były one jeszcze za młode na wykonanie zabiegu lub właściciele rozważali jeszcze użycie kota w hodowli. Również istotnie więcej najmłodszych kotów miało dostęp do drapaśka, były one częściej szczepione a także miały częściej czyszczone kuwety niż koty starsze. Natomiast koty starsze istotnie częściej wymagały stałej opieki weterynaryjnej i również częściej zapadały na choroby bakteryjne czy wirusowe. Właściciele kotów najmłodszych (0 do 3 lat) istotnie częściej stwierdzali u nich prawidłową masę ciała. Można określić jako dobre podejście respondentów do większości ważnych zagadnień związanych z dobrostanem kotów. Opieka weterynaryjna, żywienie i pielęgnacja kotów w domu były na poziomie porównywalnym z danymi z literatury. Szczególnie należy podkreślić, że większość ankietowanych dokładała wszelkich starań, by zapewnić zwierzętom odpowiednie warunki życia i starała się dostosować wyposażenie domu do obecności kotów, tak, aby zapewnić im maksimum komfortu i bezpieczeństwa. Natomiast właściciele kotów nie zwracali uwagi na sposób podania

kotom pokarmu, tak aby zwierzęta same musiały go wydobyć, co zapobiega zazwyczaj nudzeniu się. Jest to szczególnie ważne dla kotów, które cały czas pozostają zamknięte w domu, bez możliwości większego zróżnicowania bodźców środowiskowych. Większość właścicieli kotów stosowała standardowe miseczki i wydaje się, że ten aspekt można byłoby poprawić przez odpowiednią edukację. Niewielka i wymagająca poprawy przez edukację jest też świadomość właścicieli kotów na temat roślin szkodliwych i trujących, które pojawiały się w domu przy kotach oraz podawania kotom mleka krowiego, którego picie jest stereotypowo kojarzone z kotem, choć laktoza zawarta mleku szkodzi tym zwierzętom.

Piśmiennictwo

- de Souza Machado D., da Silva Gonçalves L., Vicentini R.R., Ceballos M.C., Sant'Anna AC. (2020). Beloved whiskers: Management type, care practices and connections to welfare in domestic cats. *Animals* 10: 2308–2325.
- Grigg E.K., Kogan L.R. (2019). Owners' attitudes, knowledge, and care practices: Exploring the implications for domestic cat behavior and welfare in the home. *Animals* 9: 978–1000.
- Habacher G., Gruffydd-Jones T., Murray J. (2010). Use of web-based questionnaire to explore cat owners' attitudes towards vaccination in cats. *Vet. Rec.* 167: 122–127.
- Kipperman B. (2012). How often do I really need to take my animal friend to the vet?, <https://prime.peta.org/2012/06/how/?fbclid=IwAR0WgGmH0Prq09Rcu4H5liGldUU7n50uWJZcWIHYGBppiZLJQQyHnrpfdLA>
- Łapińska J. (2017). Sposoby zapewnienia dobrostanu kota w klinice weterynaryjnej, hotelu i schronisku dla zwierząt, *VET Personel*, 1: 33–36.
- Pickrell J. (2004). Oldest known pet cat? 9,500-year-old burial found on Cyprus. *National Geographic*: on-line 2004-04-08 (<https://www.nationalgeographic.com/animals/article/oldest-known-pet-cat-9500-year-old-burial-found-on-cyprus>)
- Raport TNS Polska (2014). Zwierzęta w polskich domach. (<https://docplayer.pl/5048060-Zwierzeta-w-polskich-domach.html>)
- Sandøe P., Nørspang A.P., Forkman B., Bjørnvad C.R., Kondrup S.V., Lund T.B. (2017). The burden of domestication – A representative study of welfare in privately owned cats in Denmark. *Anim. Welfare*, 26(1): 1–10.
- SAS Institute Inc. SAS/STAT® 13.2 User's Guide. SAS Institute Inc. Cary, NC. USA, 2014
- Severino L. (2009). Toxic plants and companion animals. *CAB Rev.: Perspect. Agric. Vet. Sci. Nutr. Nat. Resour.* 4(008): 1–6.
- Smith C. (2017). Cats domesticated themselves, ancient DNA shows, *National Geographic*, on-line: 2017-19-07 (<https://www.nationalgeographic.com/science/article/domesticated-cats-dna-genetics-pets-science>)
- Snedecor G.W., Cochran W.G. (1989). *Statistical Methods*. 8th Edition, Iowa State University Press, Ames USA, pp. 124–129.
- Soares Filipe J.F., Lauzi S., Pina L., Dall'Ara P. (2021). A survey of Italian cat owners' attitudes towards cat vaccination through a web-based questionnaire. *BMC Vet. Res.* 17: 267–282.
- Sonntag Q., Overall K.L. (2014). Key determinants of dog and cat welfare: behaviour, breeding and household lifestyle. *Rev. Sci. Tech. Off. int. Epiz.*, 33(1): 213–220.
- Stella J.L., Croney C.C. (2016). Review article: Environmental aspects of domestic cat care and management implications for cat welfare. *Sci. World J.*, 10: 1–7.

The World Small Animal Veterinary Association (2018). WSAVA – Animal Welfare Guidelines (Dobrostan Zwierząt. Zbiór wytycznych przeznaczonych dla lekarzy weterynarii i personelu zakładów leczniczych dla zwierząt): 80 pp.

Ustawa o ochronie zwierząt z dnia 21 sierpnia 1997 r. (Dz. U. 1997 Nr 111 poz. 724).

Zatwierdzono do druku: 25 IV 2023

ANALYSIS OF THE WELFARE LEVEL OF DOMESTIC CATS IN POLAND – SURVEY RESEARCH

Joanna Kania-Gierdziewicz, Sylwia Palka, Wiktor Styrylski-Palka

SUMMARY

The aim of the study was to analyze the factors determining the welfare of cats by using an online survey addressed to owners of pedigree and non-pedigree cats. The factors influencing the welfare of the cat, included in the survey, were: nutrition and watering, housing and grooming conditions of the cat, management of the cat's time and its health. Most of the responses in the survey showed no dependence on the age, sex or the number of cats in the household. The possession of the Cat Health Booklet depended on the number of cats in the household, and so more often the owners of one cat declared lack of it. The analysis of the respondents' answers confirmed that there are still misconceptions among cat owners that may be harmful to the cat, such as, for example, feeding raw cow's milk to cats, i.e. lactose intolerant species. Relatively low owners' awareness of poisonous and harmful plants was also found (present in 55% of households). The survey showed a relatively high percentage of vaccinated cats (80%) and rabies vaccinations performed among 34% of outdoor cats. The regularity of vaccinations was significantly dependent on the age of the cat. According to 48% of respondents, outdoor cats were also properly protected against fleas and ticks. Males and older cats were significantly more often under constant veterinary care. Also, older cats were significantly more likely to suffer from viral or bacterial diseases. Cats in most cases had an appropriate body weight, with females tending to be obese more often than males, which significantly depended only on the age of the cat. The castration/spaying and diet had no significant effect on the abnormal body weight of cats. Awareness of cat grooming needs was low, only about 38% of respondents knew that their pet had an undercoat. By far, the best care was taken by cat owners to ensure their safety by securing windows, as well as entertainment at home and the care during the owners' absence.

Key words: domestic cats, welfare, survey research

Aneks: Ankieta skierowana do właścicieli kotów domowych i hodowlanych

1. Ilość posiadanych kotów:

◇ 1 ◇ 2 ◇ 3 ◇ 4 lub więcej

2. Płeć kota/kotów:

◇ Samica ◇ Samiec ◇ Koty różnej płci w gospodarstwie

3. Wiek kota/kotów:

◇ 0-1 lat ◇ 2-3 lat ◇ 4-5 lat ◇ 6-7 lat
◇ 8-9 lat ◇ 10-11 lat ◇ 12 lat lub więcej

4. Jakie jest pochodzenie?

◇ Kot z hodowli ◇ Kot ze schroniska ◇ Kot znaleziony

5. Czy kot/koty są wysterylizowane/wykastrowane?

◇ Tak ◇ Nie

6. Czy kot/koty posiadają Książeczkę Zdrowia Kota?

◇ Tak ◇ Nie

7. Czy kot/koty są wychodzące – opuszczają teren domu bez nadzoru?

◇ Tak ◇ Nie

8. Czy kot/koty są rasowe?

◇ Tak ◇ Nie

9. Jeśli kot jest rasowy, proszę o podanie rasy:

10. Czy kot/koty są przeznaczone do hodowli?

◇ Tak ◇ Nie

11. Pytanie dotyczące kotek hodowlanych: Ile razy kotka rodziła młode?

◇ 1 ◇ 2 ◇ 3 ◇ 4 lub więcej

12. Pytanie dotyczące kotek hodowlanych: Jakiej wielkości są mioty?

◇ 1-2 kocięta ◇ 3-4 kocięta ◇ 5-6 kociąt ◇ Więcej niż 6 kociąt

13. Pytanie dotyczące kotek hodowlanych: Jak matka odchowwała młode?

◇ Dobrze ◇ W umiarkowanym stopniu ◇ Nie była dobrą matką

14. Pytanie dotyczące kotek hodowlanych: Czy kotka była kryta?:

◇ Niespokrewnionym z nią kocurem z własnej hodowli
◇ Spokrewnionym z nią kocurem z własnej hodowli
◇ Niespokrewnionym z nią obcym kocurem (z innej hodowli)
◇ Jeśli była wychodząca, czy miała miot po nieznanym ojcu (przypadkowe krycie)

15. Czy w domu przebywają inne zwierzęta?

◇ Tak ◇ Nie

16. Czy kot/koty posiadają miejsce, w którym mogą odpocząć bez kontaktu z innymi domownikami?

◇ Tak ◇ Nie

17. Jeśli kot/koty posiadają miejsce, w którym mogą odpocząć bez kontaktu z innymi domownikami, to jakie to miejsce?

◇ Szafa ◇ Łóżko ◇ Własne legowisko ◇ Inna odpowiedź:

18. Czy kot/koty mają dostęp do drapaków?

- ◇ Tak ◇ Nie

19. Do jakich zabawek ma dostęp kot/koty?

- ◇ Wędkki dla kotów ◇ Pluszaki przeznaczone dla zwierząt
- ◇ Piłeczki gumowe/plastikowe ◇ Zabawki interaktywne
- ◇ Inna odpowiedź:

20. Czy okna/drzwi balkonowe są zabezpieczone?

- ◇ Tak ◇ Nie

21. Czy w domu występują rośliny takie jak:

- ◇ Dracena ◇ Juka ◇ Monstera ◇ Aloes
- ◇ Skrzydłokwiat ◇ Gwiazda Betle- ◇ Języki teściowej ◇ Żadne z powyższych
jemska (sanseveria)

22. Ile czasu kot/koty spędzają same w domu?

- ◇ Domownicy są stale w domu ◇ Pomędzy 12 a 24 godzinami dziennie
- ◇ Do 12 godzin dziennie ◇ Często zostają same powyżej 24h

23. W trakcie dłuższej nieobecności w domu, takiej jak wyjazdy na weekendy lub wakacje (wyjazdy na dłużej niż 2 dni) koty są:

- ◇ Pozostawione same sobie
- ◇ Pod opieką innej osoby odwiedzającej koty w ciągu dnia w miejscu ich zamieszkania
- ◇ Są zawożone do znajomych/rodziny w inne miejsce
- ◇ W hotelu dla zwierząt
- ◇ Nie występują takie sytuacje

24. Jeśli na poprzednie pytanie udzieliłeś odpowiedź „Pod opieką innej osoby odwiedzającej koty w ciągu dnia w miejscu zamieszkania” proszę postaraj się sprecyzować jak często są odwiedzane:

- ◇ Rzadziej niż raz dziennie ◇ Dwa razy dziennie
- ◇ Raz dziennie ◇ Trzy lub więcej razy dziennie

25. Ile jest kuwet przeznaczonych na jednego kota?

- ◇ 1 na kota ◇ Więcej niż 1 na kota ◇ 1 na więcej niż 1 kota

26. Jak często zmieniany jest żwirek w kuwecie

- ◇ Po każdym skorzystaniu przez kota ◇ Rzadziej niż raz dziennie
- ◇ Raz dziennie ◇ W domu jest automatyczna kuweta

27. Jak często przeprowadzane jest generalne mycie kuwety?

- ◇ Raz dziennie ◇ Częściej niż raz na tydzień ◇ Rzadziej
- ◇ Raz tygodniowo ◇ Raz na dwa tygodnie

28. Gdzie znajduje się miejsce na jedzenie?

- ◇ W ustronnym miejscu na malej przestrzeni
- ◇ Na przejściu na otwartej przestrzeni
- ◇ Obok kuwety
- ◇ Brak stałego miejsca. Posiłek jest podawany kotu w miejscu, w którym aktualnie przebywa

29. W jaki sposób kot jest karmiony?

- ◇ Suchą karmą ◇ BARF ◇ Resztki jedzenia innych domowników
- ◇ Mokrą karmą ◇ Tym, co upolują ◇ Inna odpowiedź

30. Jeśli podawana jest karma sucha, proszę podać jej nazwę:

31. Jeśli podawana jest karma mokra, proszę podać jej nazwę:

32. W jakiej formie koty dostają przysmaki?

- ◇ Pożywienie dla ludzi (kielbasa, szynka, sery itp.)
- ◇ Nie dostają przysmaków
- ◇ Przymaki skierowane tylko dla kota
- ◇ Inna odpowiedź:

33. Co kot w gospodarstwie domowym pije?

- ◇ Świeżą wodę
- ◇ Wodę mineralną
- ◇ Mleko
- ◇ Odstaną wodę
- ◇ Inna odpowiedź:

34. W jaki sposób kot/koty otrzymują wodę?

- ◇ Woda jest odstana w miseczce lub innym naczyniu
- ◇ Fontanna dla kota
- ◇ Świeża woda z kranu
- ◇ Inna odpowiedź:
- ◇ Nie otrzymują wody

35. Czy kot jest dodatkowo suplementowany?

- ◇ Tak, za pomocą mieszanki witaminowej
- ◇ Nie
- ◇ Tak, za pomocą konkretnych minerałów

36. Jak często kot jest zabierany do weterynarza?

- ◇ Raz w miesiącu
- ◇ Raz na 3 miesiące
- ◇ Raz na pół roku
- ◇ Raz na rok
- ◇ Rzadziej niż raz na rok
- ◇ Tylko gdy coś się dzieje

37. Czy kot choruje przewlekłe?

- ◇ Tak
- ◇ Nie

38. Jeśli kot choruje przewlekłe, proszę wskazać na jakie dolegliwości cierpi kot:

- ◇ Choroby układu pokarmowego
- ◇ Choroby układu nerwowego
- ◇ Choroby układu moczowego
- ◇ Choroby dermatologiczne
- ◇ Choroby kardiologiczne
- ◇ Inna odpowiedź:

39. Czy kot jest pod stałą opieką weterynaryjną w związku z chorobami, na które cierpi?

- ◇ Tak
- ◇ Nie

40. Czy kot jest regularnie szczepiony?

- ◇ Tak
- ◇ Nie

41. Jeśli kot jest wychodzący, to czy jest szczepiony na wściekliznę?

- ◇ Tak
- ◇ Nie
- ◇ Nie dotyczy

42. Czy kot posiada ochronę na kleszcze/pchły?

- ◇ Tak
- ◇ Nie
- ◇ Nie, jest niewychodzący

43. Czy kot ma kontakt z dzikimi lub nieznanymi kotami?

- ◇ Tak
- ◇ Nie

44. Czy kot przechodził jakieś choroby bakteryjne/wirusowe?

- ◇ Tak, i był leczony weterynaryjnie
- ◇ Nie
- ◇ Tak, ale nie był leczony weterynaryjnie

45. Proszę podać choroby, które przeszedł kot:

46. Czy masa kota jest poprawna?

- ◇ Tak
- ◇ Nie
- ◇ Nie wiem, nie jest ważony

